

Bedienungsanleitung



cocos-NEW YORK MP4-Player

1. Bitte vor Inbetriebnahme durchlesen

- (1) Bitte benutzen Sie diesen Player nicht in Umgebungen, die extrem heiß, kalt oder staubig sind.
- (2) Bitte vermeiden Sie, dass dieser Player mit harten/spitzen Gegenständen in Kontakt kommt.
- (3) Bitte laden Sie den MP4-Player rechtzeitig auf.
- (4) Bitte benutzen Sie diesen Player nicht in extrem trockener Umgebung, für den Fall eines elektrostatischen Schlages.
- (5) Bitte benutzen Sie diesen Player nicht während des Fahrens.
- (6) Bitte trennen Sie den MP4-Player richtig von einem USB-Anschluss, trennen Sie ihn nicht vom PC während des Formatierens oder während des Hoch- oder Herunterladens von Daten.
- (7) Bauen Sie diesen MP4-Player nicht selbst auseinander. Sollte ein Problem auftreten, kontaktieren Sie bitte den Hersteller oder Verkäufer.

2. Features

- USB2.0
- Zwei Kopfhörer-Anschlüsse
- Unterstützt die Formate MP1, MP2, MP3, WMA
- Ermöglicht die Bildersuche und den direkten Überblick über JPEG, BMP Dateien
- Firmware upgrade (Nachrüstung der Betriebssoftware) ist möglich
Die neueste nachgerüstete Software kann aus dem Internet heruntergeladen werden, um eine Verbesserung der Funktion Ihres Players zu ermöglichen.
- Nur für Windows 98 muss ein Treiber installiert werden.
- Aufnahme/A-B Wiederholung
Aufnahme durch das Mikrofon ist möglich und wird als WAV-Datei gespeichert. AB-Wiederholung ist möglich (nur ein Teil des Liedes wird wiederholt).
- 7 EQ-Einstellungen: Normal, Pop, Rock, Klassik, Jazz, Bass, individuelle EQ-Einstellung.
- Verschiedene Wiederholungsmodi:
Normale Wiedergabe (ohne Wiederholung), nur ein Titel wird wiederholt, alle Titel werden wiederholt, zufällige Reihenfolge, ein Ordner wird komplett abgespielt, ein Ordner wird wiederholt abgespielt, zufällige Ordner-Wiedergabe.
- Verschiedene Spracheinstellungen sind möglich.
- FM-Funktion
- Anschauliches Menü
Anschauliches Menü mit dazugehörigen Zeichen und Buchstaben ermöglichen eine einfache Bedienung.
- Anzeige des Textes
- Bildschirmschoner

3. Standard-Zubehör

Bitte überprüfen Sie, ob das folgende Zubehör vorhanden ist:

1. MP4-Player
2. Kopfhörer
3. Bedienungsanleitung
4. Produkt-Wartungskarte
5. Produkt-Zertifikat
6. Treiber CD
7. Netzteil
8. USB-Kabel

4. Produktbeschreibung

Tasten:



USB = USB-Anschluss
Earphone = Kopfhörer-Anschluss
MIC = Mikrofon
LCD = Display

RESET = Neustart

Bitte diese Taste drücken, wenn Ihr Player nicht mehr richtig funktioniert oder sich nicht mehr bedienen lässt

AB = AB-Wiederholung

M = MODE (Menü)

Rückkehr zu einem Menüpunkt, in einen Menüpunkt gelangen

<< PREV = Zurück, schneller Rücklauf

>> NEXT = VOR, schneller Vorlauf

+ / - VOL = Lautstärke-Regelung

▶/|| PLAY = Wiedergabe

Ein-/Ausschalten, Wiedergabe, Stopp, in eine Option gelangen, eine Option festlegen

Beschreibung der Tasten:

Man kann die Tasten unterschiedlich drücken: kurzes Drücken / langes Drücken / (normales) Drücken / einmaliges Drücken (wenn nichts anderes dabeisteht, bedeutet dies kurzes Drücken in dieser Anleitung)

Kurzes Drücken: sofortige Ausführung während des Drückens

Langes Drücken: Ausführung tritt in Kraft nachdem man 2 Sekunden lang die Taste drückt

Einmaliges Drücken: Ausführung tritt in Kraft, nachdem man aufgehört hat, die ganze Zeit zu drücken

(normales) Drücken: Ausführung tritt in Kraft, wenn man mit dem Drücken aufhört, dies gilt auch für den schnellen Vor- oder Rücklauf

Tastensperre: In der Einschaltposition gleichzeitig die Tasten **Wiedergabe (▶/||)** und **Mode (M)** drücken, um die Tastensperre zu aktivieren. Nochmals beide Tasten gleichzeitig drücken, um die Tastensperre auszuschalten.

Batterie-Anzeige

Volle Batterie wird angezeigt, wenn die ganzen 3,7 V vorhanden sind. Bei Gebrauch wird der tatsächliche Verbrauch angezeigt.

Das Batteriezeichen ist leer, wenn die ganze Energie verbraucht wurde und bedeutet, dass man die Batterie aufladen muss.

5. Erste Bedienschritte

5.1 Anschluss des Players an einen USB-Anschluss des PC:

Wichtiger Hinweis:

Für die Betriebssysteme Win98 und Win98 SE muss zuerst ein Treiber installiert werden, damit der Player im PC erkannt werden kann.

Durch USB-Kabel kann der Player mit einem PC verbunden werden. Der PC erkennt den Player als externen Speicher.

5.2 Aufladen des Akkus

Beim ersten Gebrauch sollte die Akku-Kapazität vollständig aufgebraucht werden, um eine optimale Leistung des Akkus zu gewährleisten. Erst dann sollte das Gerät aufgeladen werden.

1. Aufladung erfolgt, wenn der Player mit dem Computer verbunden ist. Eine Bedienung der Tasten ist dann nicht mehr möglich.
2. Aufladung erfolgt, nachdem der Player durch das Netzteil mit einer Stromquelle verbunden wurde. Bei Aufladung leuchten das rote und grüne Licht des Adapters hell auf. Wenn der Akku aufgeladen ist, erlischt das grüne Licht automatisch.

Wichtiger Hinweis:

1. Bitte stecken Sie das Netzteil nicht aus, während der Akku geladen wird.
2. Die Laufzeit der Batterie hängt sehr von der Einstellung der Lautstärke ab. Wenn die Lautstärke sehr hoch eingestellt ist, wird viel Energieleistung benötigt.

5.3 Dateien hoch- oder herunterladen

- a) Öffnen Sie Windows Explorer und wählen Sie das neu hinzugekommene Gerät (Audio Player).
- b) Sie finden einige Ordner in der Diskette dieses Gerätes, um die verschiedenen Musik-Dateien getrennt speichern zu können.
- c) Kopieren Sie die gewünschte Datei direkt vom PC in einen der Ordner der Diskette oder ziehen Sie die Datei dorthin.
- d) Es ist nicht nötig, einen neuen Ordner anzulegen, Sie können die Datei direkt in das Verzeichnis der Diskette kopieren oder ziehen.
- e) Im PC können Sie alle Dateien neu benennen oder löschen, die auf dieser Diskette gespeichert sind.

5.4 Formatieren

1. Methode:

Öffnen Sie Windows Explorer und klicken Sie mit der rechten Maustaste auf das Gerät (Audio Player). Mit der linken Maustaste klicken Sie auf das Formatierungsmenü.

2. Methode:

Bei dem MP4-Anfangszustand wählen Sie bitte „Einstellung“, dann „System Einst(ellung)“ und dann „Format“. Drücken Sie die **Wiedergabe-Taste** (▶/||), um in den entsprechenden Menüpunkt zu gelangen. Durch Drücken der Taste **Vor** (>>) oder **Zurück** (<<), wählen Sie „Schnell/Gründlich (gesamt)“ aus. Drücken Sie die **Wiedergabe-Taste** (▶/||) dann nochmals zur Bestätigung und dann folgt die Formatierung des Players.

5.5 Trennung von einem PC

Bevor Sie das Gerät vom PC trennen, klicken Sie bitte auf das grüne Pfeilzeichen in der Leiste unten rechts auf Ihrem Bildschirm.



Erst wenn „Hardware sicher entfernen“ angezeigt wird, können Sie das Gerät vom PC trennen.

Warnung:

Wenn die oben genannte Bedienung nicht abgeschlossen ist, kann ein frühzeitiges Trennen der Verbindung zu Datenverlust oder Funktionsstörungen führen.

BEDIENUNG DES PLAYERS

1. Einschalten des Players

Drücken Sie lange die **Wiedergabe-Taste** (▶/||). Wenn Sie nun lange die **Mode-Taste** (M) drücken, gelangen Sie in das Hauptmenü. Mit der Taste **Vor** (>>) oder **Zurück** (<<) können Sie zu den einzelnen Menüpunkten des Hauptmenüs gelangen. Dann die **Wiedergabe-Taste** (▶/||) drücken, um in den Menüpunkt zu gelangen. Durch langes Drücken der **Mode-Taste** (M), kann man zum Hauptmenü zurückgehen, durch kurzes Drücken der **Mode-Taste** (M), kann man einen Menüpunkt verlassen.

2. Menüpunkte/Untermenüs/Optionen

1. Wählen Sie das gewünschte Menü im Hauptmenü durch Drücken der Taste **Vor** (>>) oder **Zurück** (<<) aus.
Musik, Foto, Video, FM, Ton, Einstellung
2. Drücken Sie die **Wiedergabe-Taste** (▶/||), um in den gewünschten Menüpunkt zu gelangen.
3. Bei Musik-, Ton- und Video-Menü, drücken Sie die **Mode-Taste** (M) entweder während der Wiedergabe oder im Stopp-Status, um zu den Untermenüs zu gelangen. Bei diesen Menüpunkten bedeutet das Drücken der **Wiedergabe-Taste** (▶/||), dass mit der Wiedergabe begonnen wird.
Bei allen anderen Menüs drücken Sie bitte die **Wiedergabe-Taste** (▶/||), um zu den Untermenüs zu gelangen.
4. Wenn Sie sich im Untermenü befinden, können Sie die gewünschte Option mit der Taste **Vor** (>>) oder **Zurück** (<<) erreichen. Drücken Sie dann die **Wiedergabe-Taste** (▶/||), um in die gewünschte Option zu gelangen.

Hauptmenü	Untermenü	Optionen	
Musik	Wiederhol.(ung)	Kei. Wiederh	Normale Wiedergabe
		Eines	Ein Titel wird wiederholt abgespielt
		Alle	Alle Titel werden wiederholt abgespielt
		Alle Zufäl.	Zufällige Wiedergabe aller Titel
		Ordner	Normale Wiedergabe eines Ordners
		Ordner Ges.	Ordner wird wiederholt abgespielt
	Dir. Zufalls	Zufällige Wiedergabe des Ordners	
	Equalizer	Normal	
		Pop	
		Rock	
Klassik			
Spiel. Rate	Jazz		
	Bass		
	Einstellung	eigene Einstellung des Benutzers	
	1.00 x		
	1.14 x		
Ordner	1.33 x		
	0.67 x		
	0.80 x		
Foto	Ordner-Auswahl		

Video	Wiederhol.(ung)	Kei. Wiederh Eines Alle Alle Zufäl. Ordner Ordner Ges. Dir. Zufalls	Normale Wiedergabe Ein Titel wird wiederholt abgespielt Alle Titel werden wiederholt abgespielt Zufällige Wiedergabe aller Titel Wiedergabe eines Ordners Ordner wird wiederholt abgespielt Zufällige Wiedergabe des Ordners
--------------	-----------------	---	--

FM	auswählen (Sender auswählen) Speichern automatische (automatische Sendersuche) Quelle (Sender löschen)
-----------	---

Ton (= Wiedergabe der Aufnahme)	Wiederhol.(ung)	Kei. Wiederh Eines Alle Alle Zufäl. Ordner Ordner Ges. Dir. Zufalls	Normale Wiedergabe Ein Titel wird wiederholt abgespielt Alle Titel werden wiederholt abgespielt Zufällige Wiedergabe aller Titel Wiedergabe eines Ordners Ordner wird wiederholt abgespielt Zufällige Wiedergabe des Ordners
---	-----------------	---	--

Spiel. Rate	1.00 x 1.14 x 1.33 x 0.67 x 0.80 x
-------------	--

Einstellung	Ausschalten	Autom. Aus Immer an
	Sprache	Englisch Deutsch Französisch Italienisch Spanisch Portugiesisch Polnisch Russisch Griechisch
	Anzeige (Display)	Helligkeit Beleuchtung (Hintergrundbeleuchtung)
	Aufzeichnen (Qualität) (Aufnahme)	Langzeit Hohe Qualit. Nor. Qualit.
	System Einst(ellungen)	Format Schnell Gründlich (gesamt)
		Reset Ja / Nein
		System Info
		Löschen

3. Ausschalten des Players

Lange die Wiedergabe-Taste (▶/||) drücken, um den Player auszuschalten.

4. Display



Repeat = Wiederholung

Volume = Lautstärke

Music Mode = Musik-Modus

Battery level = Batterie-Anzeige

Format

Play time = Wiedergabezeit

Bit rate = Bit-Geschwindigkeit

EQ = Equalizer

No. of song = Titel Nr. / Gesamtanzahl Titel

Song counter = Wiedergabezeit

Play = Wiedergabe

5. Musik-Wiedergabe

Nach Einschalten des Players gehen Sie bitte ins Hauptmenü (langes Drücken der **Mode**-Taste). Mit der Taste **Vor** oder **Zurück** gehen Sie bitte zum Musikmenü. Drücken Sie bitte die **Wiedergabe**-Taste, um in das Musik-Menü zu gelangen.

Nach dem nochmaligen Drücken der **Wiedergabe**-Taste beginnt die Wiedergabe der Musik. Kurz die **Wiedergabe**-Taste drücken, um die Musik-Wiedergabe zu unterbrechen (Pause). Länger die **Wiedergabe**-Taste drücken, um die Musik-Wiedergabe zu stoppen. Langes Drücken der **Wiedergabe**-Taste, um den Player auszuschalten.

Während der Wiedergabe, oder im Stopp-Status, können Sie nun die **Mode**-Taste drücken, um zu den Untermenüs zu gelangen. Wählen Sie das gewünschte Untermenü mit der Taste **Vor** oder **Zurück** aus und drücken Sie dann die **Wiedergabe**-Taste, um in das ausgewählte Untermenü zu gelangen.

Untermenüs:

Wiederholung, Equalizer, Abspiel-Rate, Ordner

5.1 Wiederholung (Wiederhol.)

Gehen Sie in dieses Untermenü und Sie können die folgenden Optionen mit der Taste **Vor** oder **Zurück** erreichen. Zur Auswahl und Bestätigung einer der Optionen bitte die **Wiedergabe**-Taste drücken.

Optionen:	<i>Kei. Wiederh</i>	Normale Wiedergabe
	<i>Eines</i>	Ein Titel wird wiederholt abgespielt
	<i>Alle</i>	Alle Titel werden wiederholt abgespielt
	<i>Alle Zufäl.</i>	Zufällige Wiedergabe aller Titel
	<i>Ordner</i>	Wiedergabe eines Ordners
	<i>Ordner Ges.</i>	Ordner wird wiederholt abgespielt
	<i>Dir. Zufalls</i>	Zufällige Wiedergabe des Ordners

5.2 Equalizer

Gehen Sie in dieses Untermenü und Sie können die folgenden Optionen mit der Taste **Vor** oder **Zurück** erreichen. Zur Auswahl und Bestätigung einer der Optionen bitte die **Wiedergabe**-Taste drücken.

Optionen:	Normal
	Pop
	Rock
	Klassik
	Jazz
	Bass
	Einstellung
	eigene Einstellung des Benutzers

Text-Anzeige (Lyrik)

Dieser Player unterstützt LRC Dateiformate. Während der Wiedergabe, kann er die dazugehörigen Texte anzeigen, wenn der Name der LRC-Datei mit dem Namen der Lied-Datei übereinstimmt.

Wie benütze ich die Text-Dateien?

Lied-Datei und Text-Datei müssen unter dem gleichen Namen gespeichert werden.

Z.B. Name der Lied-Datei: yesterday.MP3

Name der Text-Datei: yesterday.lrc

5.3 Abspiel-Rate (Spiel. Rate)

Gehen Sie in dieses Untermenü und Sie können die folgenden Optionen mit der Taste **Vor** oder **Zurück** erreichen. Zur Auswahl und Bestätigung einer der Optionen bitte die **Wiedergabe**-Taste drücken.

Optionen:	1.00 x
	1.14 x
	1.33 x
	0.67 x
	0.80 x

5.4 Ordner

Gehen Sie in dieses Untermenü und Sie gelangen in den Ordner. Wählen Sie eine Datei mit der Taste **Vor** oder **Zurück** aus. Bestätigen Sie Ihre Auswahl mit der **Wiedergabe**-Taste und Sie sind dann wieder zurück in der Musik-Wiedergabe.

6. AB-Wiederholung

Während der Musik-Wiedergabe, drücken Sie bitte die **AB**-Taste einmal, um den Startpunkt „A“ auszuwählen. Drücken Sie nochmals die **AB**-Taste, um den Endpunkt „B“ festzulegen. Nun beginnt die Wiederholung des ausgewählten AB-Segments. Um die Wiederholung des AB-Segments zu beenden, drücken Sie bitte zweimal die **AB**-Taste.

7. Foto

Drücken Sie lange die **Mode**-Taste, um zum Hauptmenü zu gelangen. Gehen Sie mit der Taste **Vor** oder **Zurück** zu dem Menüpunkt „Foto“. Drücken Sie dann die **Wiedergabe**-Taste, um in das Foto-Menü zu gelangen.

- Wenn keine Datei angezeigt wird, ist das Verzeichnis leer.
- Drücken Sie die **Wiedergabe**-Taste, um die Bilder durchsuchen zu können.
- Drücken Sie die Taste **Vor** oder **Zurück**, um das vorige oder nächste Bild auszuwählen.

Wenn Sie das Durchsuchen der Bilder gewählt haben, erscheint das folgende Bild auf dem Display:



Drücken Sie nun die Taste **Vor** oder **Zurück**, um das vorige oder nächste Bild auszuwählen.
Drücken Sie kurz die **Mode**-Taste, um zurück zur Bilddatei-Auswahl zu gelangen.
Drücken Sie lange die **Mode**-Taste, um zurück zum Hauptmenü zu gelangen.

8. Video

Drücken Sie lange die **Mode**-Taste, um zum Hauptmenü zu gelangen. Gehen Sie mit der Taste **Vor** oder **Zurück** zu dem Menüpunkt „Video“. Drücken Sie dann die **Wiedergabe**-Taste, um in das Video-Menü zu gelangen.

- Wenn keine Datei angezeigt wird, ist das Verzeichnis leer.
- Drücken Sie die **Wiedergabe**-Taste, um zu der Video-Wiedergabe zu gelangen.
- Drücken sie die Taste **Vor** oder **Zurück**, um die nächste oder vorherige Datei auszuwählen.

Drücken sie kurz die **Mode**-Taste, um zu dem Untermenüpunkt „Wiederholung“ zu gelangen. Drücken Sie bitte nun die **Wiedergabe**-Taste, um in diesen Untermenüpunkt zu gelangen. Mit der Taste **Vor** oder **Zurück** können Sie zu den folgenden Optionen zu gelangen:

Optionen:	<i>Kei. Wiederh</i>	Normale Wiedergabe
	<i>Eines</i>	Ein Titel wird wiederholt abgespielt
	<i>Alle</i>	Alle Titel werden wiederholt abgespielt
	<i>Alle Zufäl.</i>	Zufällige Wiedergabe aller Titel
	<i>Ordner</i>	Wiedergabe eines Ordners
	<i>Ordner Ges.</i>	Ordner wird wiederholt abgespielt
	<i>Dir. Zufalls</i>	Zufällige Wiedergabe des Ordners

Drücken Sie die **Wiedergabe**-Taste, um die Auswahl zu bestätigen, und um zurück zu der Videodatei-Auswahl zu gelangen.

Um ein Video auszuwählen, drücken Sie bitte die Taste **Vor** oder **Zurück**, und gehen Sie so zur nächsten oder vorherigen Datei.
Drücken Sie die **Mode**-Taste, um zurück zur Videodatei-Auswahl zu gelangen.
Drücken sie lange die **Mode**-Taste, um zurück zum Hauptmenü zu gelangen.

9. FM

Drücken Sie lange die **Mode**-Taste, um zum Hauptmenü zu gelangen. Gehen Sie mit der Taste **Vor** oder **Zurück** zu dem Menüpunkt „FM“. Drücken Sie dann die **Wiedergabe**-Taste, um in das Radio-Menü zu gelangen. Das folgende Bild erscheint:



Suche

Um in das FM-Untermenü zu gelangen, drücken Sie bitte die **Mode**-Taste.

Untermenüs:

auswählen, Speichern, automatische, Quelle

Um in eines der Untermenüs zu gelangen, drücken Sie bitte die **Wiedergabe**-Taste.

9,1 auswählen (voreingestellte Sender)

Gehen Sie mit der Taste **Vor** oder **Zurück** zu dem Untermenü „auswählen“. Drücken Sie dann die **Wiedergabe**-Taste, um in dieses Untermenü zu gelangen.



Select Preset = auswählen

Hier können Sie entweder durch kurzes Drücken der **Wiedergabe**-Taste einen der Sender gelangen (Sender-Nummer 0-35, oben), oder Sie können durch Drücken der Taste **Vor** oder **Zurück** den Sender direkt einstellen (durch die Frequenz-Anzeige, unten). Kurz darauf erscheint automatisch das folgende Bild auf Ihrem Display:



Drücken Sie die **Mode**-Taste, und gehen Sie mit der Taste **Vor** oder **Zurück** zu dem Untermenü „Speichern“. Drücken Sie die **Wiedergabe**-Taste zur Bestätigung und das folgende Bild wird angezeigt:



Save Preset = Sender speichern

Drücken Sie nun die **AB**-Taste und der Sender wird gespeichert (die Sender-Nummer blinkt). Das folgende Bild erscheint:



Saving = speichern

Drücken Sie nun wieder die **Mode**-Taste oder warten Sie kurz, dann gehen Sie zurück zu dem folgenden Bild:



9.2 automatische (automatische Sendersuche)

Drücken Sie die **Mode**-Taste, um zu den Untermenüs zu gelangen. Mit der Taste **Vor** oder **Zurück** gehen Sie bitte zu dem Untermenü „automatische“ und drücken Sie dann die **Wiedergabe**-Taste, um in dieses Untermenü zu gelangen. Die automatische Sendersuche beginnt sofort. Während der Sendersuche können keine Tasten bedient werden. Nach Beendigung der Sendersuche sind die gefundenen Sender unter dem oben genannten Menüpunkt „auswählen“ zu finden.

9.3 Quelle (Sender löschen)

Drücken Sie die **Mode**-Taste, um zu den Untermenüs zu gelangen. Mit der Taste **Vor** oder **Zurück** gehen Sie bitte zu dem Untermenü „Quelle“ und drücken Sie dann die **Wiedergabe**-Taste, um in dieses Untermenü zu gelangen. Das Löschenmenü erscheint.

Hier können Sie entweder durch kurzes Drücken der **Wiedergabe**-Taste zu dem zu löschenden Sender gelangen (Sender-Nummer 0-35, oben), oder durch Drücken der Taste **Vor** oder **Zurück** (Frequenz-Anzeige, unten). Nachdem Sie den zu löschenden Sender gewählt haben, drücken Sie bitte die **AB**-Taste und der Sender wird gelöscht (die Sender-Nummer blinkt).

10. Ton (Aufnahme und Wiedergabe von aufgenommenen Dateien)

Drücken Sie lange die **Mode**-Taste, um zum Hauptmenü zu gelangen. Gehen Sie mit der Taste **Vor** oder **Zurück** zu dem Menüpunkt „Ton“. Drücken Sie dann die **Wiedergabe**-Taste, um in das Menü zu gelangen.

10.1 Aufnahme

Wenn Sie vom Hauptmenü aus in das Ton-Menü gehen, befinden Sie sich automatisch im Stopp-Status der Aufnahme. Um mit der Aufnahme zu beginnen, drücken Sie bitte einmal kurz die **AB**-Taste. Die Aufnahmedauer wird durch die Zeitanzeige rechts unten im Display angezeigt. Um die Aufnahme zu stoppen und zu speichern, drücken Sie bitte kurz die **Mode**-Taste.

10.2 Wiedergabe der aufgenommenen Datei

Wenn Sie vom Hauptmenü aus in das Ton-Menü gehen, befinden Sie sich automatisch im Stopp-Status der Aufnahme. Wenn Sie nun kurz die **Wiedergabe**-Taste drücken, beginnt das Gerät mit der Wiedergabe von aufgenommenen Dateien. Um eine aufgenommene Datei auszuwählen, drücken Sie bitte die Taste **Vor** oder **Zurück**.

10.3 Einstellungen des Ton-Menüs

Durch Drücken der **Mode**-Taste können Sie im Stopp-Status in das Untermenü gelangen.
Untermenüs:

Wiederhol.(ung), Spiel. Rate

Durch Drücken der Taste **Vor** oder **Zurück** können Sie zu dem gewünschten Untermenüpunkt gelangen. Durch Drücken der **Wiedergabe**-Taste können Sie in den ausgewählten Menüpunkt gehen.

Untermenüpunkt Wiederholung:

Optionen:	<i>Kei. Wiederh</i>	Normale Wiedergabe
	<i>Eines</i>	Ein Titel wird wiederholt abgespielt
	<i>Alle</i>	Alle Titel werden wiederholt abgespielt
	<i>Alle Zufäl.</i>	Zufällige Wiedergabe aller Titel
	<i>Ordner</i>	Wiedergabe eines Ordners
	<i>Ordner Ges.</i>	Ordner wird wiederholt abgespielt
	<i>Dir. Zufalls</i>	Zufällige Wiedergabe des Ordners

Durch Drücken der Taste **Vor** oder **Zurück** können Sie zu der gewünschten Option gelangen. Durch Drücken der **Wiedergabe**-Taste können Sie diese Auswahl bestätigen.

Untermenüpunkt Abspiel-Rate:

Optionen:	1.00 x
	1.14 x
	1.33 x
	0.67 x
	0.80 x

Durch Drücken der Taste **Vor** oder **Zurück** können Sie zu der gewünschten Option gelangen. Durch Drücken der **Wiedergabe**-Taste können Sie diese Auswahl bestätigen.

11.Einstellung (System-Einstellungen)

Drücken Sie lange die **Mode**-Taste, um zum Hauptmenü zu gelangen. Gehen Sie mit der Taste **Vor** oder **Zurück** zu dem Menüpunkt „Einstellung“. Drücken Sie dann die **Wiedergabe**-Taste, um in das Menü zu gelangen.

Die folgenden Untermenüs können hier ausgewählt werden:
Ausschalten, Sprache, Anzeige, Aufzeichnen, System Einst(ellungen)

11.1 Ausschalten

Im Einstellungsmenü gehen Sie bitte mit der Taste **Vor** oder **Zurück** zu dem Menüpunkt „Ausschalten“. Drücken Sie dann die **Wiedergabe**-Taste, um in den Menüpunkt zu gelangen.

Hier können Sie eine der beiden folgenden Optionen wählen:

Autom. Aus, Immer an

Autom. Aus: Hier können Sie durch Drücken der Taste **+** oder **-** die Zahl ändern, mit der Taste **Vor** oder **Zurück** können Sie zur nächsten oder vorherigen Position wechseln. Nach Eingabe der gewünschten Zeit, drücken Sie bitte die **Wiedergabe**-Taste zur Bestätigung der Eingabe.

Immer an: Drücken Sie die Taste **Vor** oder **Zurück** so lange, bis Sie zu der Option „Immer an“ gelangt sind. Drücken Sie dann die Taste **+** oder **-**, um die Funktion „Immer an“ zu öffnen oder zu schließen. Drücken Sie bitte danach die **Wiedergabe**-Taste zur Bestätigung der Eingabe.

11.2 Sprache

Im Einstellungsmenü gehen Sie bitte mit der Taste **Vor** oder **Zurück** zu dem Menüpunkt „Sprache“. Drücken Sie dann die **Wiedergabe**-Taste, um in den Menüpunkt zu gelangen.

Hier können Sie zwischen den folgenden Sprachen wählen:

Englisch, Deutsch, Französisch, Italienisch, Spanisch, Portugiesisch, Polnisch, Russisch, Griechisch

Wählen Sie mit der Taste **Vor** oder **Zurück** die gewünschte Sprache aus und Bestätigen Sie die Auswahl durch Drücken der **Wiedergabe**-Taste.

11.3 Anzeige (Display-Einstellungen)

Im Einstellungsmenü gehen Sie bitte mit der Taste **Vor** oder **Zurück** zu dem Menüpunkt „Anzeige“. Drücken Sie dann die **Wiedergabe**-Taste, um in den Menüpunkt zu gelangen.

Hier können Sie zwischen den beiden folgenden Optionen wählen:

Helligkeit, Beleuchtung

Gehen Sie mit der Taste **Vor** oder **Zurück** zu der gewünschten Option und drücken Sie die **Wiedergabe**-Taste, um in die gewünschte Option zu gelangen.

Helligkeit: Mit der Taste **Vor** oder **Zurück** können Sie die gewünschte Helligkeitsstufe des Bildschirms einstellen. Drücken Sie dann bitte die **Wiedergabe**-Taste, um die Eingabe zu bestätigen.

Beleuchtung: Mit der Taste **Vor** oder **Zurück** können die Zeit einstellen, wie lange die Hintergrundbeleuchtung eingeschaltet bleiben soll. Hier können Sie eine Dauer von 1 Sekunde, 2 Sekunden, 3 Sekunden, 4 Sekunden, 5 Sekunden, 6 Sekunden, 7 Sekunden, 8 Sekunden, 9 Sekunden, oder immer an wählen. Drücken Sie danach bitte die **Wiedergabe**-Taste, um die Eingabe zu bestätigen.

11.4 Aufzeichnen

Im Einstellungsmenü gehen Sie bitte mit der Taste **Vor** oder **Zurück** zu dem Menüpunkt „Aufzeichnen“. Drücken Sie dann die **Wiedergabe**-Taste, um in den Menüpunkt zu gelangen.

Hier können Sie zwischen den drei folgenden Qualitäten wählen:

Langzeit, Hohe Qualität, Normale Qualität

Gehen Sie mit der Taste **Vor** oder **Zurück** zu der gewünschten Qualität und drücken Sie die **Wiedergabe**-Taste, um die gewünschte Qualität zu bestätigen.

11.5 System Einst(ellungen)

Im Einstellungsmenü gehen Sie bitte mit der Taste **Vor** oder **Zurück** zu dem Menüpunkt „System Einst“. Drücken Sie dann die **Wiedergabe**-Taste, um in den Menüpunkt zu gelangen.

Hier können Sie zwischen den folgenden Optionen wählen:

Format, Reset, System Info, Löschen

Format: Gehen Sie mit der Taste **Vor** oder **Zurück** zu der Option „Format“ und drücken Sie dann die **Wiedergabe**-Taste, um in diese Option zu gelangen. Hier können Sie wählen zwischen *Schnell* und *Gründlich*.

Reset: Gehen Sie mit der Taste **Vor** oder **Zurück** zu der Option „Reset“ und drücken Sie dann die **Wiedergabe**-Taste, um in diese Option zu gelangen. Mit der Taste **Vor** oder **Zurück** können Sie zwischen „Ja“ und „Nein“ wählen. Drücken Sie bitte die **Wiedergabe**-Taste zur Bestätigung Ihrer Auswahl. Wenn Sie „Ja“ gewählt haben, geht der Player zurück in den gleichen Status, den er hatte, als er die Fabrik verlassen hat.

System Info: Gehen Sie mit der Taste **Vor** oder **Zurück** zu der Option „Löschen“ und drücken Sie dann die **Wiedergabe**-Taste, um in diese Option zu gelangen. Hier sehen Sie die momentan verwendete Software-Version, die bereits verbrauchte Speicherkapazität und die gesamte Speicherkapazität, sowie Informationen zum Chip. Drücken Sie dann wieder bitte die **Wiedergabe**-Taste, um die Option zu verlassen.

Löschen: Gehen Sie mit der Taste **Vor** oder **Zurück** zu der Option „Löschen“ und drücken Sie dann die **Wiedergabe**-Taste, um in diese Option zu gelangen. Nun können Sie mit der Taste **Vor** oder **Zurück** die zu löschende Datei wählen. Drücken Sie dann bitte kurz die **Mode**-Taste, um ins Löschemenü zu gelangen. Mit der Taste **Vor** oder **Zurück** können Sie zwischen „Ja“ und „Nein“ wählen. Drücken Sie bitte die **Wiedergabe**-Taste zur Bestätigung Ihrer Auswahl. Wenn Sie „Ja“ gewählt haben, wird die Datei nach dem Drücken der **Wiedergabe**-Taste gelöscht.

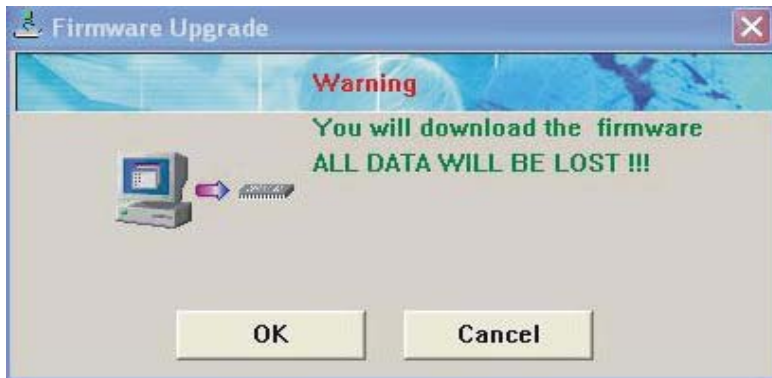
12. Firmware Upgrade (Nachrüstung der Betriebssoftware)

Wichtige Hinweise:

Bitte kopieren Sie den Inhalt der beigefügten Diskette vor der Nachrüstung in Ihren Computer, da nur dann eine Nachrüstung der Betriebssoftware möglich ist. Auf dieser Diskette ist die Ausgangssoftware enthalten.

Bitte speichern Sie Ihre Daten vor der Nachrüstung ab, denn nach der Nachrüstung wird das Gerät automatisch neu formatiert!

1. In dem Nachrüstungsprogramm auf der Diskette öffnen Sie bitte „Factory 4“, dann erscheint das folgende Bild:



Warnhinweis: Alle Daten gehen beim Herunterladen der neuen Software verloren !!!

2. Die Taste „VOL“ muss gedrückt bleiben, nur dann ist es möglich, online mit dem PC zu arbeiten. Lassen Sie dann die Taste los und klicken Sie dann auf „Yes“.



Warnung: Sind Sie sicher, dass Sie die Betriebssoftware nachrüsten möchten?

3. Nach erfolgreicher Beendigung klicken Sie auf das entsprechende Feld und dann ist die Nachrüstung der Betriebssoftware beendet.

4. Stecken Sie den Player aus und fahren Sie mit der normalen Bedienung fort.

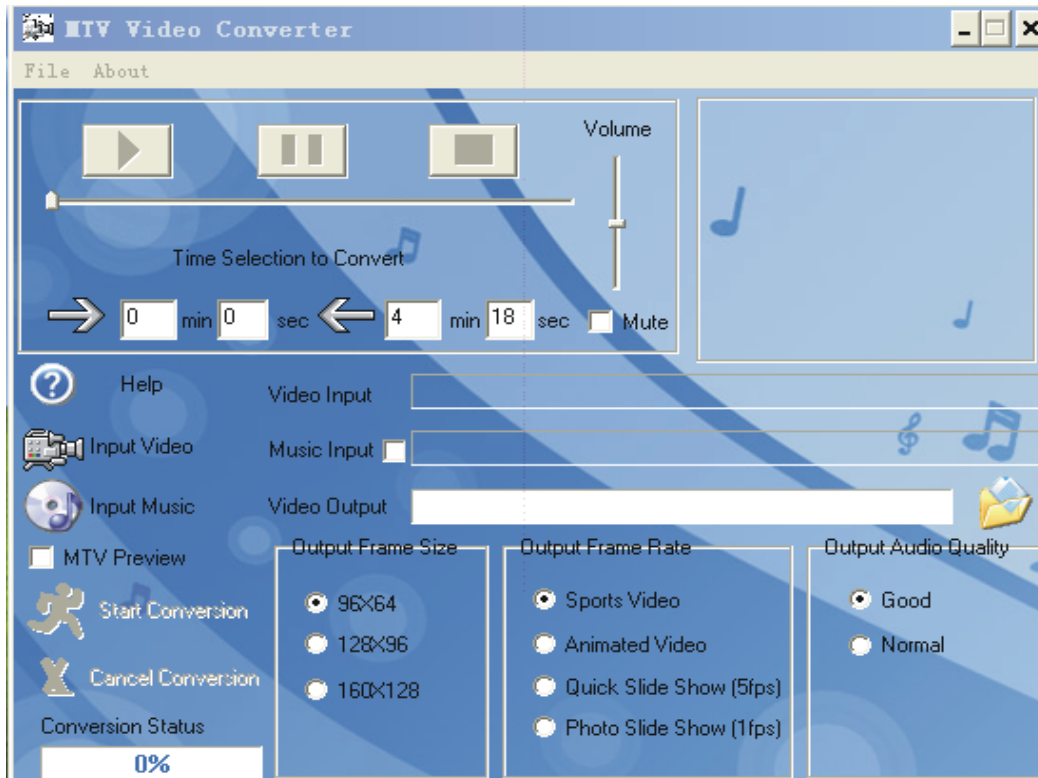
- Eine Nachrüstung der Betriebssoftware kann die Funktionen des Players verbessern und optimieren. Aber auch ohne Nachrüstung wird die normale Bedienung des Players nicht beeinträchtigt.

- Sollte jedoch die Nachrüstung der Betriebssoftware fehlerhaft erfolgen, dann können Störungen im Betrieb des Player auftreten. Daher ist es wichtig, die Erläuterungen genau zu lesen.

- Die Software wurde nur für diesen Player entwickelt. Sie kann nicht für andere Geräte verwendet werden! Umgekehrt kann auch keine andere Software für diesen Player verwendet werden.

13. Gebrauch des Umwandlungsprogrammes

Öffnen Sie die Diskette und machen Sie einen Doppelklick auf „Video Convert.exe“. Dann erscheint das folgende Bild:



BEDIENSCHRITTE für die Umwandlung:

1. Geben Sie Datei ein, die Sie umwandeln möchten.
2. Wählen Sie den Speicherort.
3. Wählen Sie jetzt die „Output Frame Size“ (Ausgabe-Format).
4. Wählen Sie die „Output Frame Rate“ (Bilder pro Sekunde).
5. Wählen Sie die „Output Audio Quality“ (Tonqualität).
6. Dieses Programm unterstützt die Eingabe einer Musikdatei, um eine Nachvertonung vorzunehmen. Bitte klicken Sie auf das entsprechende Feld, um diese Funktion zu aktivieren („Music Input“).
7. Wählen Sie den Ausschnitt, der umgewandelt werden soll (Minute, Sekunde).
8. Starten Sie die Umwandlung.

14. Fehlererkennung

1. Der Player kann nicht eingeschaltet werden:
Bitte überprüfen Sie, ob die Batterie geladen ist.
2. Kein Ton kommt aus den Kopfhörern
Bitte überprüfen Sie, ob nicht die Lautstärke auf „0“ gestellt ist und ob die Kopfhörer richtig eingesteckt wurden.
Bitte überprüfen Sie auch, ob der Kopfhörerstecker sauber ist.
Beschädigte MP4-Dateien können verschiedene Geräusche verursachen oder dafür sorgen, dass keine Musik abgespielt werden kann. Bitte überprüfen Sie, ob die Dateien in Ordnung sind.
3. Im Display erscheinen merkwürdige Worte:
Bittevergewissern Sie sich, ob die richtige Sprache eingestellt wurde.
4. Ein Download ist nicht möglich.
Bitteüberprüfen Sie, ob das USB-Kabel richtig eingesteckt wurde.
Bittevergewissern Sie sich, dass der Treiber korrekt installiert wurde.
Bitteüberprüfen Sie, ob noch genug Speicherplatz vorhanden ist.
5. Das Gerät kann nach Verbindung mit einem PC nicht identifiziert werden.
Starten Sie den Computer neu und schließen Sie den MP4-Player erneut an.
Bitteüberprüfen Sie, ob USB-Kabel oder USB-Stecker möglicherweise beschädigt sind.
Bitteüberprüfen Sie, ob das Gerät im Gerätemanager erscheint. Wenn ja, installieren Sie den Treiber bitte nochmals.
Wenn alles oben genannte normal ist, formatieren Sie den MP4-Player neu.
Sollte dennoch das Problem weiter bestehen, informieren Sie bitte den Händler.

WARNHINWEIS:

Herunterladen von WMA-Musik mit DRM-Schutz auf den MP4-Player

Bei Windows XP sollte WMA-Musik mit DRM durch die Version Windows Media 10.0 auf den Mp4-Player übermittelt werden.

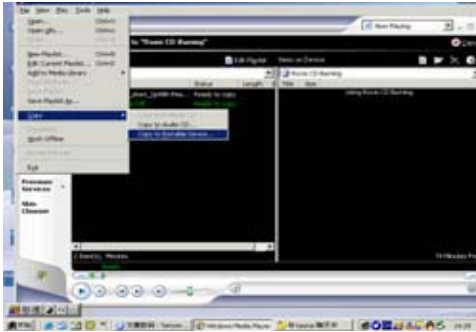
Bei anderer Bedienung kann der MP4-Player möglicherweise die WMA-Musik mit DRM nicht lesen.

BEDIENUNG:

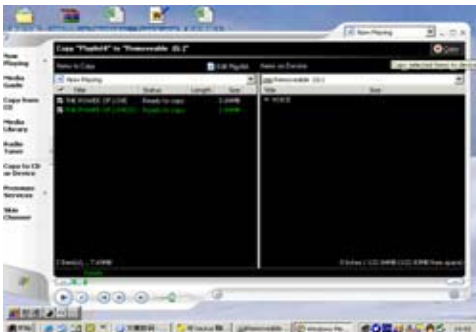
Bei Verwendung von XP, sollte der Benutzer sein Gerät auf die Version Windows Media Player 10.0 nachrüsten.

A) Bei der Version Windows Media Player 10.0: (Windows XP)

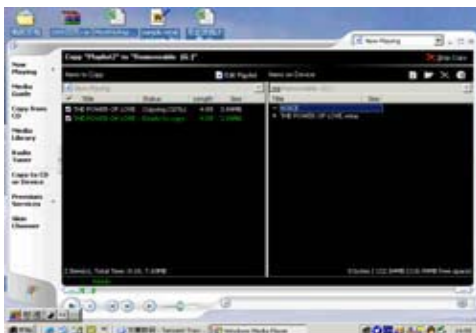
- 1) Verbinden Sie Ihren MP4-Player mit einem PC. Drücken Sie die **Mode**-Taste und Ihr MP4-Player befindet sich im MTP-Modus, verlassen Sie den MTP-Modus.
- 2) Öffnen Sie den Windows Media Player 10.0.
- 3) Im Windows Media Player 10.0 öffnen Sie die gewünschte WMA-Musik mit DRM.
Das System verlangt möglicherweise das Herunterladen der Lizenz, für den Fall dass der Benutzer die WMA-Musik mit DRM nicht korrekt von der Webseite herunterlädt.
In diesem Fall muss der Benutzer die Lizenz von dem Musikanbieter herunterladen, wie auf der Microsoft Webinstruiert.
- 4) Im Bedienfeld, klicken Sie bitte auf „File“ (Datei) – „Copy“ (kopieren) – „Copy to Portable Device“ (kopieren zum Außenspeicher).



5) In dem sich öffnenden Fenster, wählen Sie bitte die gewünschte WMA-Musik mit DRM als 2. Schritt und wählen Sie dann „Removable Disk“ (Wechselplatte).



6) Klicken Sie auf das Symbol für Kopieren „Copy“, um die WMA-Musik mit DRM auf Ihren MP4-Player zu übertragen.



7) Trennen Sie Ihren MP4-Player ordnungsgemäß vom PC.

Version Windows Media Player 10.0 (nur Windows XP)

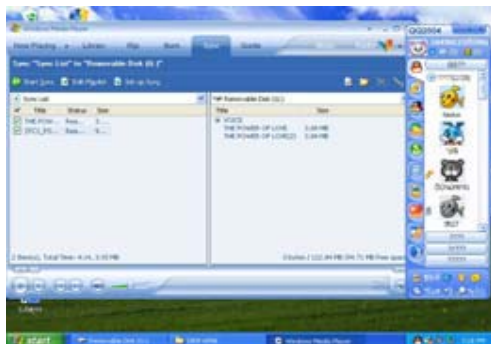
- 8) Verbinden Sie Ihren MP4-Player mit einem PC.
- 9) Wählen Sie die gewünschte WMA-Musik mit DRM.



10) Rechter Mausklick und wählen Sie „Add to Sync list“ (Hinzufügen zur Synchronliste).

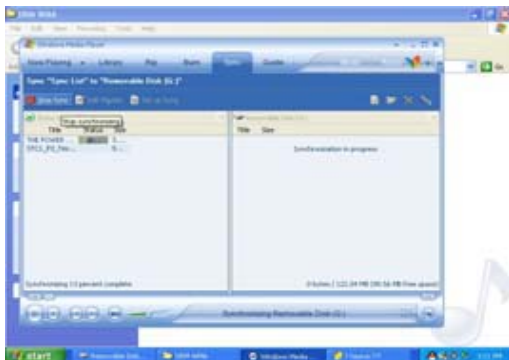


11) In dem sich öffnenden Fenster, wählen Sie bitte „Sync“ (synchron).



12) In dem „Sync“-Fenster, wählen Sie die gewünschte WMA-Musik mit DRM als 2. Schritt. Und wählen Sie dann „Removable Disk“ (Wechselplatte).

13) Klicken Sie auf „start Sync“, um die WMA-Musik mit DRM auf Ihren MP4-Player zu übertragen.



14) Entfernen Sie Ihren MP4-Player ordnungsgemäß von dem PC.

15. Technische Details

Abmessung	90 x 40 x 7,7 mm
Display	CSTN (128 * 128) 1,5 inches
Speicher	512 mb / 1 gb / 2 gb / 4 gb (es ist normal, dass die System-Dateien einen Teil des Speichers in Anspruch nehmen)
USB	USB 2.0
Batterie	Polymer Lithium Batterie
Wiedergabezeit	5 Stunden
Aufnahme	Format: WAV Zeit: 8 Stunden (128 mb Speicher)
SNR Rauschabstand	> 80dB
Ausgang Kopfhörer	Max. 5 mw*2 (32 ohm)
EQ	Normal, Pop, rock, Klassik, Jazz, Bass, (Benutzer)Einstellung
Audio Format	MP1, MP2, MP3, WMA
Video Format	Avi, wmv, asf, mpg, mov, qt, vob, rm, rmvb, 3gp, etc. umgewandelt in WTV-Format durch das Umwandlungs-Hilfsprogramm
Temperatur	-5 bis 40 °C
Bild-Format	Jpg,Bmp
Sprachen	Englisch, Deutsch, Französisch, Italienisch, Spanisch, Portugiesisch, Polnisch, Russisch, Griechisch
Betriebssysteme	Windows 98/SE/ME/2000/XP/2003/LINUX2.42
Bit-Geschwindigkeit	MP3: 8 – 320 kbps WMA: 32 – 192 kbps

WIR BEHALTEN UNS VOR, ALLE INFORMATIONEN DIESER BEDIENUNGSANLEITUNG OHNE VORHERIGE BENACHRICHTIGUNG ZU ÄNDERN!